

Installationshinweise für die Installation von IngSoft Software mit **ClickOnce**



Grundlegendes für IngSoft EnergieAusweis / IngSoft EasyPipe

Um IngSoft-Software nutzen zu können, müssen Sie auf dem Portal <http://lizenzportal.ingsoft.de/> einen Zugang besitzen.

Sollten Sie bereits Kunde sein und noch keinen Zugang besitzen, wenden Sie sich bitte an IngSoft. Nach der Anmeldung erhalten Sie zeitnah eine Email, dass Ihr Zugang freigeschalten wurde. Eine weitere Email geht Ihnen zu, sobald Ihre Lizenz eingerichtet wurde.

Systemvoraussetzungen

Hardware

- Arbeitsspeicher 512 MB oder mehr
- Prozessor 1 GHz oder höher
- Bildschirm-Auflösung 1024x768 Pixel oder höher
- CD-Laufwerk oder Internet-Anbindung

Betriebssysteme

- Windows 7
- Windows Vista
- Windows XP, Professional, SP 2
- Windows XP, Home, SP 2
- Windows 2000, Home

Komponenten

- Microsoft .Net Framework 2.0 *
- Windows Installer 3.1
- Adobe Acrobat Reader 6.0 oder höher

Sonstiges

- Anbindung an Internet (Automatisches Update ca. 10 MB Download), kein Musskriterium

Allgemeine Hinweise

Um die IngSoft-Software nutzen zu können, muss das Microsoft .NET Framework (minimum Version 2.0)* installiert sein. Wenn dieses Framework noch nicht vorhanden ist, wird es durch die Installationsroutine installiert, siehe „Erstinstallation, Installation des Microsoft .NET Frameworks“. Bei der Installation des Microsoft .Net Frameworks auf Windows NT / 2000 / XP benötigen Sie Administratorenrechte.

Beenden Sie bitte vor der Installation alle anderen laufenden Anwendungen.

Wenn Sie im Laufe der Installation zu einem Neustart aufgefordert werden, so führen Sie diesen bitte vor dem nächsten Installationsschritt aus.

* im Fall von IngSoft InterWatt: Microsoft .Net Framework 4.0 Client Profile – siehe <http://www.microsoft.de>

Installationsmöglichkeiten

Es gibt zwei unterschiedliche Methoden die Software zu installieren

Methode	Hinweis
1 Installation direkt über das Internet	Empfohlene Methode; nur möglich mit dem Internet Explorer; erfordert eine Verbindung zum Internet während der Installation
2 Download der Installationsdateien	Nur sinnvoll, wenn keine direkte Internetverbindung möglich ist bzw. Sicherheitseinstellungen die direkte Installation verhindern

Methode 1: Direktinstallation über das Internet

Voraussetzungen (wenn das .NET-Framework 2.0* auf dem PC bereits installiert ist)

- Microsoft Internet Explorer 6.0 oder höher (andere Browser, wie der Firefox unterstützen diese Methode nicht)
- Internetzugang
- Normale Nutzerrechte auf dem PC
- Die Installation muss durch den Endanwender durchgeführt werden (die Installation erfolgt in das Benutzerprofil und kann nicht durch andere Nutzer durchgeführt werden)

Zusätzliche Voraussetzungen (wenn das .NET-Framework 2.0* noch nicht auf dem PC installiert ist)

- Für die Installation des .NET-Framework 2.0* werden lokale Administratorrechte benötigt
- Die Installation des .NET-Framework 2.0* kann auch von anderen Nutzern erfolgen

Installation

Die Installation erfolgt über folgende Seiten:

Softwareprodukte	URL	Login erforderlich
IngSoft EasyPipe	http://lizenzportal.ingsoft.de/	ja
IngSoft EnergieAusweis	http://lizenzportal.ingsoft.de/	ja
IngSoft InterWatt StrukturEditor	Die URL ist nutzerabhängig	nein

Für die Software IngSoft EasyPipe und IngSoft EnergieAusweis müssen Sie sich auf dem Portal einloggen und auf die Seite "Downloads" gehen. Bei Klick auf das rechte Icon (Abb. 1, grüner Kreis) wird ein neues Fenster geöffnet, in dem Sie nur auf "Installieren" klicken müssen.

* im Fall von IngSoft InterWatt: Microsoft .Net Framework 4.0 Client Profile – siehe <http://www.microsoft.de>

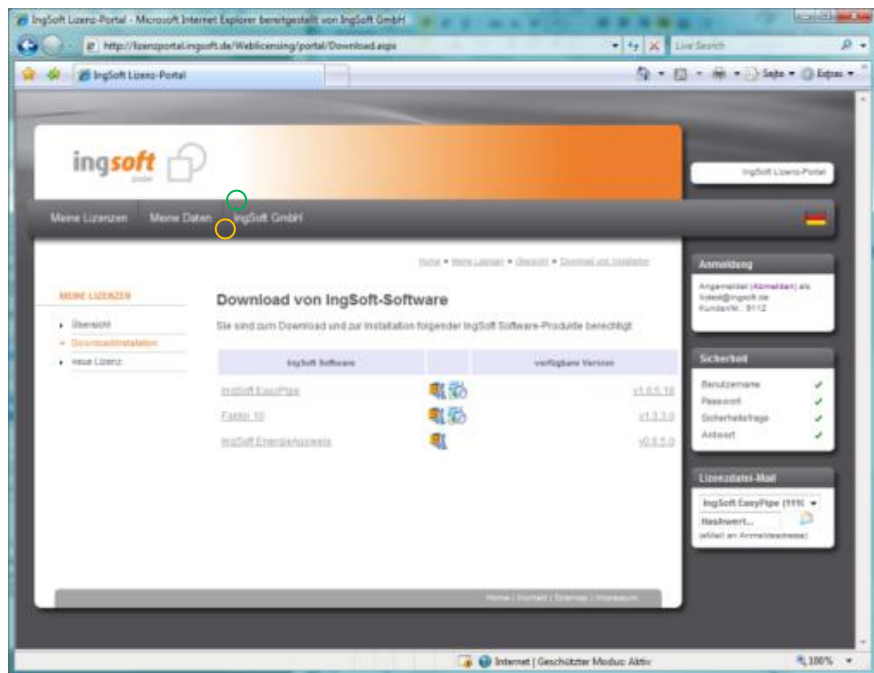


Abb. 1

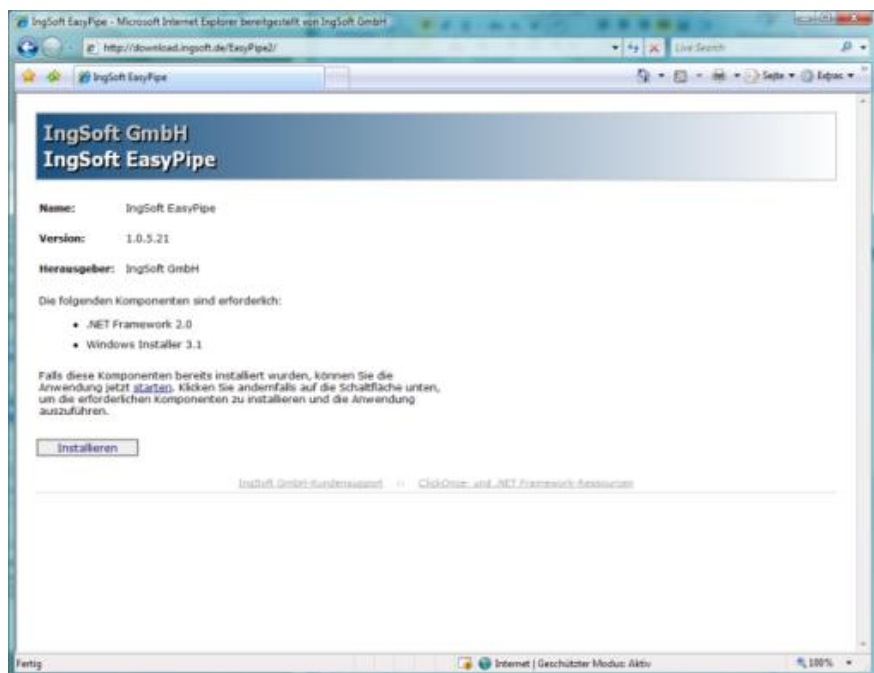


Abb. 2

Methode 2: Download der Installationsdateien

Beim Klick auf das linke Icon (Abb. 1, oranger Kreis) öffnet sich ein Speichern-Dialog. Speichern Sie die Dateien auf Ihrem Rechner. Diese können nach der Installation wieder gelöscht werden. Die nun gespeicherte Datei ist eine ZIP-komprimierte Datei, die den gleichen Inhalt wie eine CD enthält. Die Datei kann unter Windows XP mittels rechter Maus „Alle extrahieren ...“ entpackt werden. Bei älteren Betriebssystemen können Sie sich das Komprimierungsprogramm Winzip unter <http://www.winzip.com/> kostenlos herunterladen.

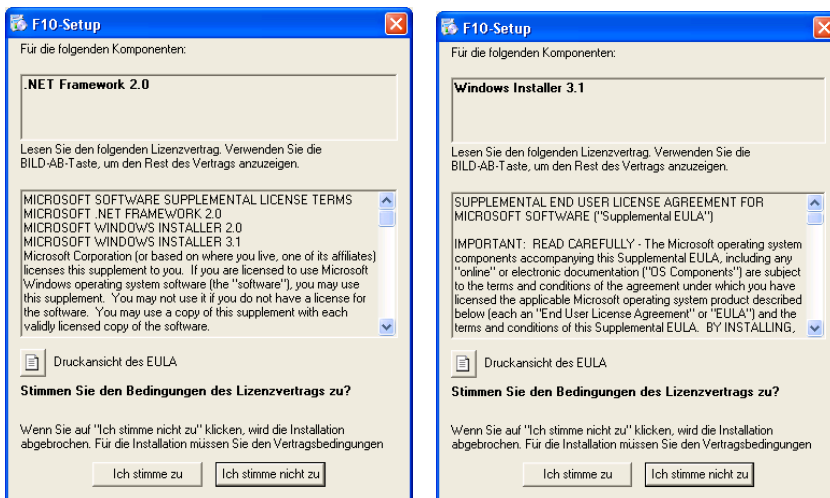
Doppelklick auf die Datei „Setup.exe“.

Installation

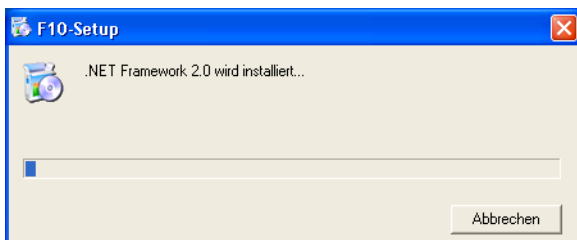
Wenn das Microsoft .NET Framework bereits installiert ist, können Sie mit dem Punkt „Programminstallation“ fortfahren.

Erstinstallation, Installation des Microsoft .NET Frameworks 2.0*

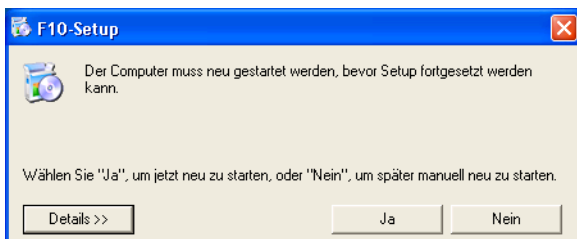
Damit die Software lauffähig ist, sind einige Komponenten notwendig. Diese Komponenten sind standardmäßig nicht auf den bisherigen Microsoft Betriebssystemen integriert.



Die Installation des Microsoft Frameworks 2.0* kann einige Zeit in Anspruch nehmen. Es handelt sich bei den Komponenten ausschließlich um Microsoft-Komponenten.



Bei der Erstinstallation wird nach Installation aller Komponenten ein Neustart erforderlich. Danach wird die Software wie oben beschrieben installiert.

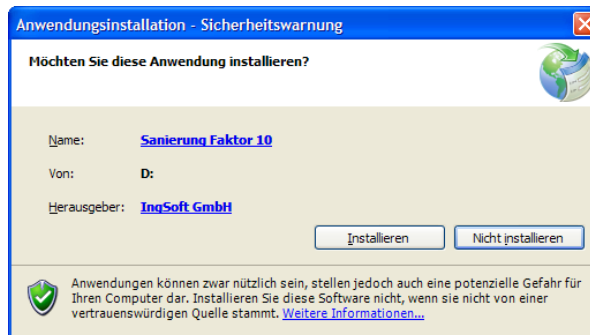


* im Fall von IngSoft InterWatt: Microsoft .Net Framework 4.0 Client Profile – siehe <http://www.microsoft.de>

Programminstallation

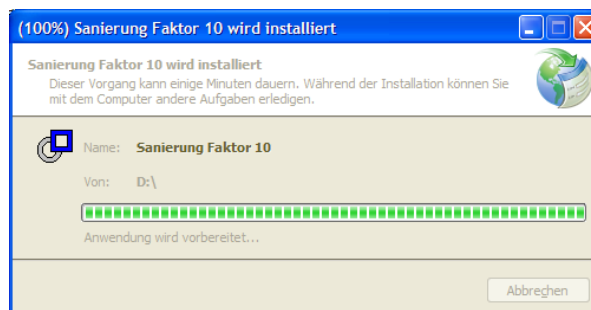
Zustimmung zur Installation

Um das Programm zu installieren, müssen Sie auf „Install“ klicken.



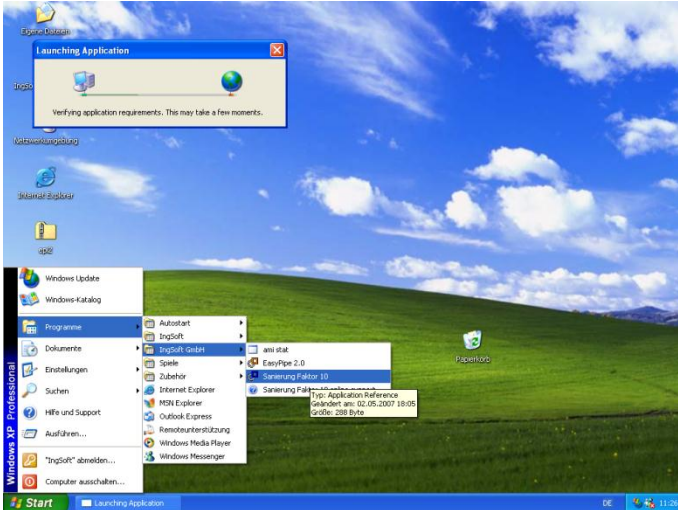
Installationsvorgang

Der Vorgang kann einige Minuten dauern.



Programmstart

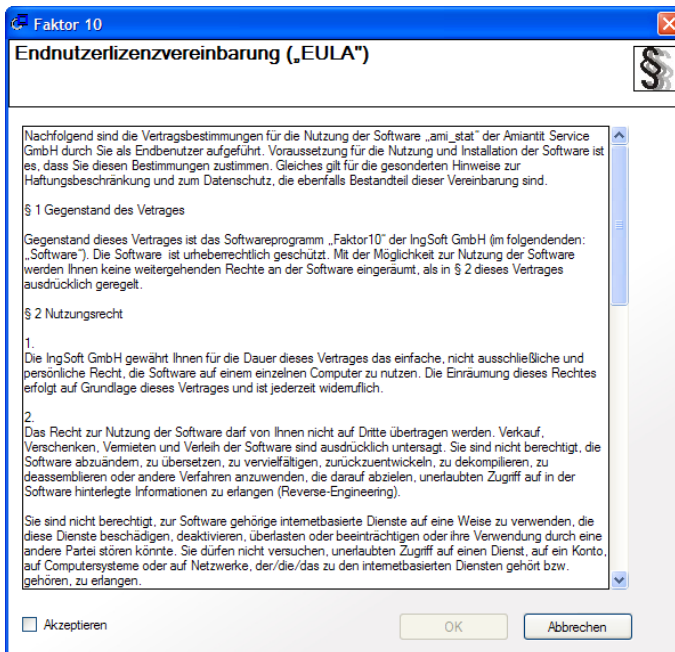
Der Installationsprozess installiert im Startmenü unter "**Programme/IngSoft GmbH**" ein Programmsymbol der installierten Software, mit dem Sie das Programm bequem starten können. Das Programm benötigt beim Start mehrere Sekunden, bis alle Datenbanken und Einstellungen eingelesen sind.



Erster Programmstart

EULA / Haftungsausschluss

Beim ersten Starten des Programms müssen Sie die EULA und den Haftungsausschluss bestätigen, um das Programm nutzen zu können. Hier eine exemplarische Darstellung.



Aktivierung der Software

Die Aktivierung ist nicht für IngSoft InterWatt StrukturEditor notwendig.

Voraussetzungen

Für die Aktivierung benötigen Sie folgende Daten:

- Login Name (E-mail)
- Passwort
- Lizenznummer

Der Login-Name und das Passwort sind die gleichen, die für das Lizenzportal.ingsoft.de verwendet werden.

Unterschiedliche Arten der Aktivierung

Die Software muss auf jedem Rechner aktiviert werden, bevor Sie verwendet werden kann. Für diesen Zweck generiert die Software einen Hardware Identifizierungscode, der an IngSoft übermittelt werden muss, damit der Aktivierungsschlüssel erzeugt werden kann.

Methoden	Remark
1 Automatische Aktivierung via internet	Empfohlen; Eine Internetverbindung ist während der Aktivierung notwendig
2 Manuelle Aktivierung	Nur sinnvoll, wenn keine direkte Internetverbindung möglich ist bzw. Sicherheitseinstellungen die direkte Installation verhindern

Methoden 1: Automatische Aktivierung via Internet

Wenn Sie noch keine Lizenz bzw. Zugangsdaten zum Faktor10-Portal bekommen haben, müssen Sie diese beantragen bzw. sich auf dem Portal über „Kontakt“ anmelden.

Sie haben zwei Möglichkeiten die Lizenz zu laden:

1. Über das Internet: Hierfür benötigen Sie Ihre Zugangsdaten für das Portal sowie die Lizenznummer, die Ihnen per Email gesandt wurde. Die Lizenznummer können sie auch im Portal „www.argefaktor10.de“ in Ihrem Benutzerprofil/Lizenz nachsehen.
2. Laden einer externen Datei, die über das Portal angefordert werden kann, siehe Abschnitt „Lizenz“

Lizenz

Die zeitliche Gültigkeit des vorliegenden Lizenzschlüssels ist abgelaufen. Ein neuer Lizenz-Schlüssel ist notwendig.

Den vorhandenen Lizenzschlüssels über das Internet verlängern

Einen Lizenzschlüssel über das Internet holen

Benutzername:

Passwort:

Lizenznummer:

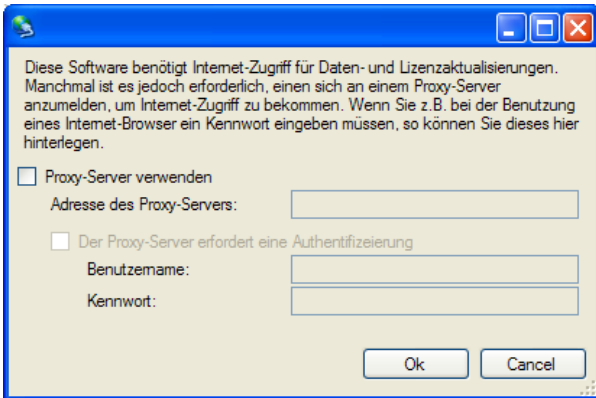
Einen Lizenzschlüssel manuell beantragen und importieren

Schritt 1: Bitten fordern Sie bei Ingsoft eine Lizenzdatei an, oder lassen Sie sich die Lizenzdatei per Email zusenden; nennen Sie dabei diesen Hardware-Hashcode:

Sie können das Lizenzfile auch selbst auf dem Internetportal beantragen. Dieses wird Ihnen dann per Email zugesandt. In Ihrem Benutzerprofil unter Lizenz. <http://www.argefaktor10.de>

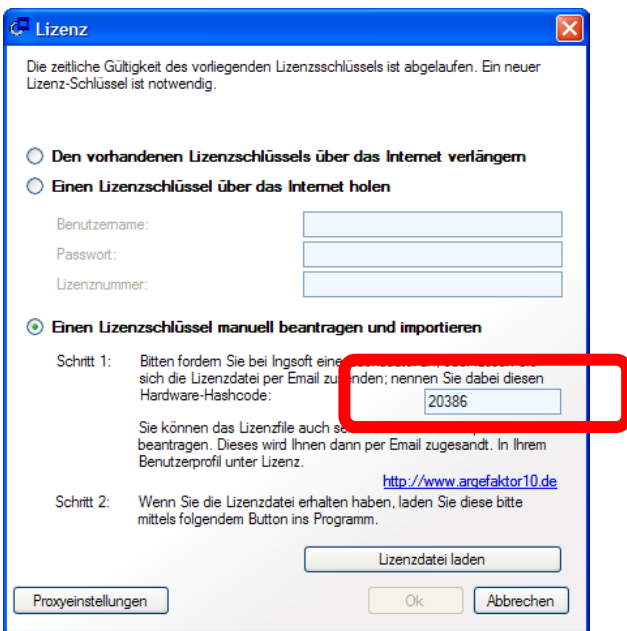
Schritt 2: Wenn Sie die Lizenzdatei erhalten haben, laden Sie diese bitte mittels folgendem Button ins Programm.

Wenn der Rechner sich in einem Netzwerk befindet, das mittels einem Proxyserver eine Verbindung ins Internet aufbaut, dann müssen Sie diese notwendigen Einstellungen unter „Proxyeinstellungen“ vornehmen, damit eine Verbindung zum Lizenzserver und später auch eine Aktualisierung der Datenbanken möglich ist.

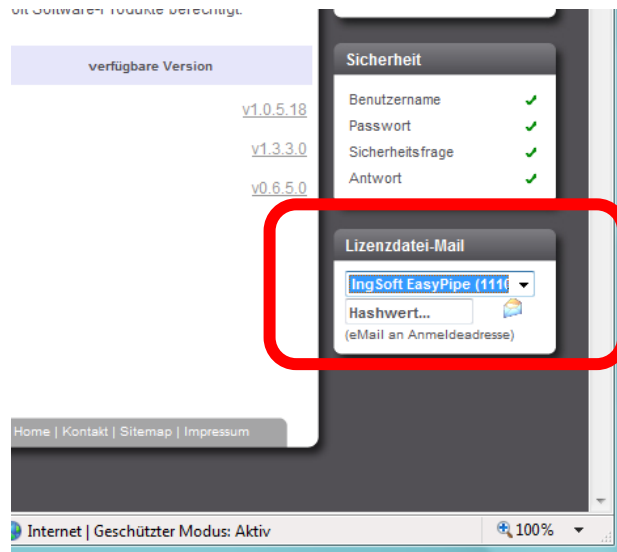


Methode 2: Manuelle Aktivierung der Lizenz

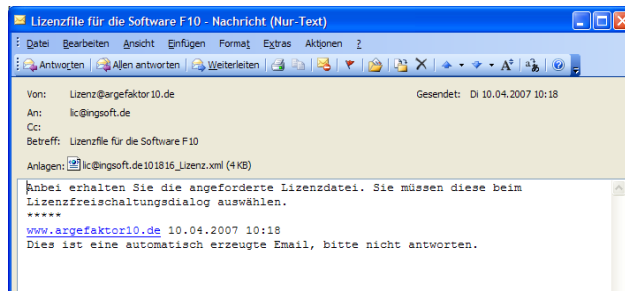
Die Lizenz kann bei Problemen mit der Freischaltung via Internet auch als Datei angefordert werden. Sie benötigen hierfür die im Freischaltungsdialog angezeigte Nummer im Feld Hardware-Hash.



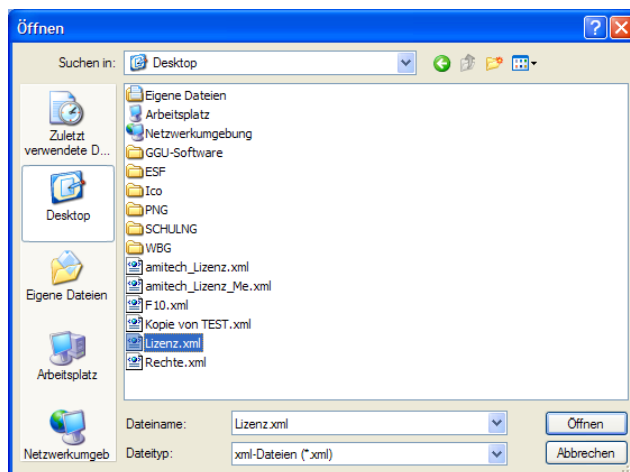
Danach melden sie sich am Portal an. Im rechten unteren Bereich finden Sie den Abschnitt „Lizenzdatei-Mail“. Hier müssen Sie die Lizenznummer eingeben, für die Sie die Lizenz ausstellen. Nach Eingabe des Hardware-Hash können Sie sich die Lizenz per Email zusenden lassen.



Nach Erhalt der Email müssen Sie die Datei temporär lokal speichern (z.B. auf dem Desktop), damit Sie diese dann ins Programm laden können.



Hierzu auf der Freischaltungsmaske den Button „Lizenzdatei laden“ klicken. Daraufhin die eben gespeicherte Datei auswählen und mit „Ok“ bestätigen.



Automatisches Update

Das Automatische Update funktioniert nur, wenn die Lizenz eine gültige Wartung besitzt.

Wenn die direkte Installation über das Internet funktioniert hat, sollte das automatische Update auch funktionieren. Es kann sein, dass auf Grund der bestehenden Infrastruktur (Firewalls, Proxy-Server..) ein automatisches Update nicht möglich ist. Informieren Sie bitte in diesem Fall IngSoft. Es wird zwar bei jedem großen Update eine Rundemail an alle Nutzer versandt, um jedoch einen möglichst reibungsfreien Verlauf zu ermöglichen wäre diese Information im Voraus wichtig.



Beim Programmstart wird versucht mit dem IngSoft-Server Kontakt aufzunehmen, um eventuelle mögliche Updates zu erkennen. Dabei kann es sein, dass dies der Firewall explizit erlaubt werden muss. (siehe Screenshot, Software ZoneAlarm)

Hinweise Administration

Nutzerprofil

Zur Installation des Programms selbst sind keine administrativen Rechte notwendig. Das Programm wird in das Nutzerprofil des angemeldeten Nutzers installiert. Dies hat zur Folge, dass die Profilgröße um ca. 10-20 MB zusätzlich anwächst.

Nutzung für andere Anwender

Durch die Bindung des Programms an das Nutzerprofil steht das Programm nur dem Nutzer, der dies installiert hat zur Verfügung. Auch wenn der Nutzer als Administrator angemeldet ist, steht das Programm nur dem Administrator zur Verfügung.

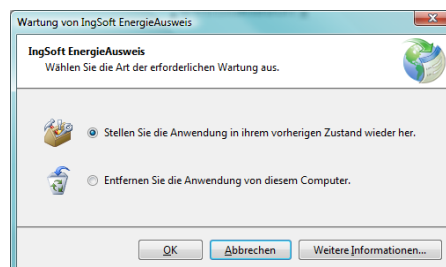
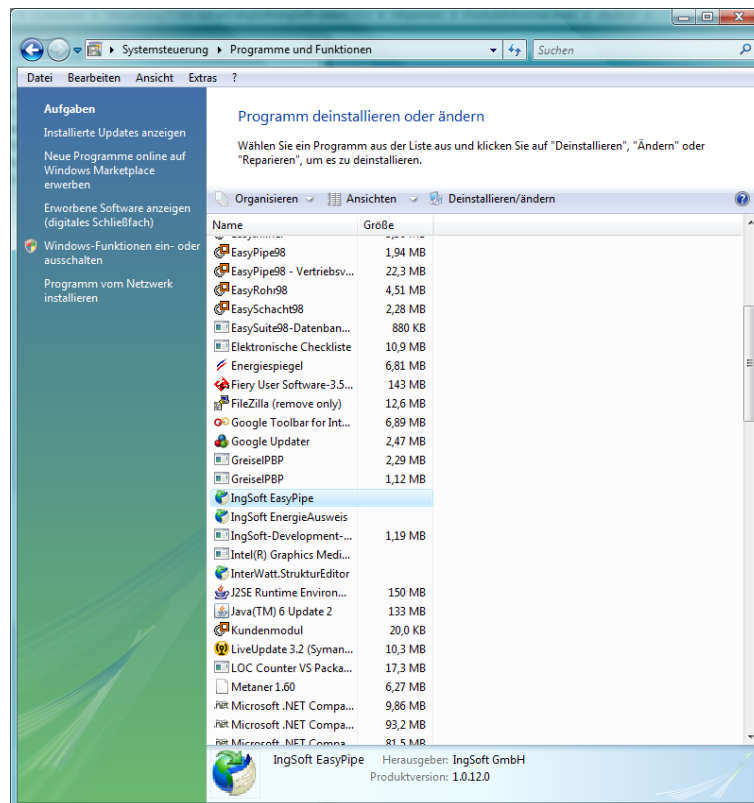
Problemstellungen

Probleme bei Proxyservern und Firewalls

Wenn die Internetverbindung über einen Proxyserver (PC/Server zwischen dem PC und dem Internetserver) aufgebaut wird, kann es sein, dass eine Onlineinstallation nicht möglich ist, da nicht geprüft werden kann, ob alle Komponenten vorhanden sind. In diesem Fall nutzen Sie den Download der Installationsdateien wie im Abschnitt „Methode 2: Download der Installationsdateien“ beschrieben.

Deinstallation

Die Deinstallation erfolgt über die Systemsteuerung -> Software oder Programm. Hier dann die Option deinstallieren wählen. Dabei werden Sie gefragt, ob die Software vollständig vom Rechner entfernt werden soll. Hier mit „vollständig entfernen“ weiter.



Herstellung, Beratung und Vertrieb



IngSoft GmbH
Ingenieurbüro & Software-Entwicklung
Landgrabenstr. 94

D-90443 Nürnberg

Tel: (0911)430879-0

Fax: (0911)430879-29

E-Mail: support@ingsoft.de

www.ingsoft.de



ISV/Software Solutions
Information Worker Solutions